

Inicjatywy Ministerstwa Klimatu i Środowiska w zakresie utworzenia lasów ważnych społecznie

Kalendarium działań Ministerstwa Klimatu i Środowiska

- **22.04.2024 r.:** panel główny I edycji Ogólnopolskiej Narady o Lasach (prezentacje wprowadzające, omówienie horyzontalnych założeń procesu, prezentacje kluczowych interesariuszy);
- **23.04-07.06.2024 r.:** prace utworzonych w trakcie ONoL grup stolikowych - dyskusje dotyczące kluczowych aspektów dla wzmocnienia ochrony lasów cennych przyrodniczo i ważnych społecznie;
- **19.06.2024 r.:** spotkanie Zespołu ds. wzmocnienia ochrony lasów cennych przyrodniczo i ważnych społecznie w celu omówienia i dyskusji kierunkowych wniosków wypracowanych przez uczestników ONoL;
- **20.06-01.07.2024 r.:** przekazanie przez członków Zespołu ds. wzmocnienia ochrony lasów cennych przyrodniczo i ważnych społecznie do MKiŚ w formie pisemnej propozycji rozwiązań dla elementów spornych, dla których nie wypracowano kompromisu podczas prac grup stolikowych podczas ONoL;
- **01-18.07.2024 r.:** Wypracowanie przez MKiŚ projektu wytycznych dotyczących wyboru obszarów o szczególnych walorach przyrodniczych i społecznych oraz projektu rekomendacji dotyczących zasad prowadzenia i monitorowania gospodarki leśnej, niezbędnych działań ograniczających ryzyka, niezbędnych działań gwarantujących trwałość wypracowanych rozwiązań, organizacji i harmonogramu wdrażania działań na rzecz wzmocnienia ochrony obszarów o szczególnych walorach;



Kalendarium działań Ministerstwa Klimatu i Środowiska - c. d.

- **18.07-15.08.2024 r.:** konsultacje społeczne projektu wytycznych oraz projektu rekomendacji dotyczących procesu wzmocnienia ochrony lasów o szczególnych walorach przyrodniczych i społecznych;
- **16-31.08.2024 r.:** omówienie wyników konsultacji społecznych na forum Zespołu ds. wzmocnienia ochrony lasów cennych przyrodniczo i ważnych społecznie oraz opracowanie ostatecznych wytycznych oraz kierunkowych rekomendacji dotyczących procesu wzmocnienia ochrony lasów o szczególnych walorach przyrodniczych i społecznych;
- **do 31.10.2024 r.:** wyznaczenie lasów ważnych społecznie dla dziewięciu największych aglomeracji (Szczecin, Poznań, Gdańsk-Sopot-Gdynia, Bydgoszcz-Toruń, Wrocław, Katowice, Kraków, Warszawa, Łódź) w oparciu o wypracowane wytyczne, omówienie bieżących doświadczeń z procesu wyznaczania lasów cennych przyrodniczo i ważnych społecznie, identyfikacja problemów oraz zagrożeń, sformułowanie rekomendacji dotyczących możliwych sposobów rozwiązywania identyfikowanych problemów oraz przeciwdziałania zagrożeniom;
- **do 30.11.2024 r.:** wyznaczenie lasów cennych przyrodniczo w oparciu o wypracowane wytyczne;
- **do 31.12.2024 r.:** bieżący monitoring i koordynacja procesu przez MKiŚ, DGLP oraz Zespół ds. wzmocnienia ochrony lasów cennych przyrodniczo i ważnych społecznie; podsumowanie efektów I edycji ONoL, w tym omówienie wypracowanych rozwiązań na podstawie przyjętych rekomendacji; wypracowanie planu działań na kolejne lata przez Zespół ds. wzmocnienia ochrony lasów cennych przyrodniczo i ważnych społecznie.



Kryteria wyboru obszarów o szczególnych walorach społecznych

- **S1. Lasy kluczowe dla tożsamości kulturowej lokalnych społeczności** (np. przyrodniczo, kulturowo, historycznie, religijnie);
- **S2. Lasy intensywnie użytkowane rekreacyjnie lub turystycznie** np. spacer, sport, obserwowanie przyrody;
- **S3. Tereny leśne w sąsiedztwie ośrodków wypoczynkowych, hoteli;**
- **S4. Lasy położone w sąsiedztwie zwartej zabudowy**, w szczególności wokół dużych ośrodków miejskich np. zielone pierścienie miast;
- **S5. Strefy uzdrowiskowe A, B** (zgodnie z ustawą o lecznictwie uzdrowiskowym) oraz lasy użytkowane w celach zdrowotnych (nieuregulowane ustawowo);
- **S6. Obszary cenne z punktu widzenia znaczącej roli dla lokalnej społeczności i zgłoszone przez lokalne społeczności** np. ze względu na ochronę przed hałasem i/lub zanieczyszczeniami, estetykę krajobrazu, mikroklimat;
- **S7. Obszary istotne dla zaopatrzenia w wodę** lokalnej społeczności.



Organizacja procesu wyznaczania obszarów o szczególnych walorach społecznych

- **Procesy wyznaczania lasów o szczególnych walorach przyrodniczych i społecznych** będą prowadzone rozdzielnie ze względu na różny charakter i specyfikę tych lasów. Na dalszym etapie procesy te zostaną połączone w jeden wspólny proces tworzenia projektu Planu Urządzenia Lasu (PUL). Decyzja dotycząca sposobu prawnego wprowadzenia zmian dot. lasów przyrodniczych/społecznych do PUL pozostaje w gestii MKiŚ
- **Podejście do lasów o szczególnych walorach społecznych:**
 - Inicjowanie (wskazywanie lasów): na poziomie lokalnym, m.in. przez samorząd, mieszkańców, leśników;
 - Weryfikacja i opiniowanie: Nadleśnictwo przeprowadza konsultacje publiczne, a RDLP je akceptuje. Proces będzie ewidencjonowany w MKiŚ. Temu etapowi będzie towarzyszyć analiza skutków wyłączenia uwzględniająca różne usługi ekosystemowe. Do procesu weryfikacji będzie włączona ekspercka grupa robocza mitygująca (łagodząca) skutki finansowe;
 - Ostateczny organ odwoławczy: Ministerstwo Klimatu i Środowiska.



Organizacja procesu wyznaczania obszarów o szczególnych walorach społecznych

Harmonogram dotyczący lasów społecznych:

- Inicjacja: proces ciągły uwzględniający roczne planowanie w LP;
- Weryfikacja:
 - 14 dni – proces przygotowawczy dla nadleśnictwa;
 - 21 dni – konsultacje społeczne (prowadzone przez nadleśnictwo wraz z zespołem lokalnej współpracy);
- Zatwierdzenie:
 - 21 dni – konsultacje społeczne (prowadzone przez RDLP) i analiza skutków wyłączenia uwzględniająca różne usługi ekosystemowe (prowadzona przez RDLP lub nadleśnictwa) - ekonomiczne, społeczne, przyrodnicze (finansowana przez PGL LP);
 - publikacja dokumentacji (wyników konsultacji i analizy skutków) w BIP;
 - 21 dni – podjęcie decyzji przez RDLP po zasięgnięciu opinii regionalnego zespołu współpracy;
- Odwołanie:
 - 30 dni – odwołanie od decyzji RDLP do MKiŚ za pośrednictwem RDLP;
 - 30 dni – rozpatrzenie odwołania przez MKiŚ.



FORMY GOSPODAROWANIA W LASACH O SZCZEGÓLNYCH WALORACH PRZYRODNICZYCH I SPOŁECZNYCH



Dopuszczalne wyjątki od ogólnych zasad gospodarowania

- **bezpieczeństwo** osób przebywających w lesie
- **kontrola lub zwalczanie gatunków obcych i inwazyjnych** np. czeremcha amerykańska, dąb czerwony, robinia akacjowa, klon jesionolistny
- **działania ochronne niezbędne dla zachowania przedmiotu ochrony** - gdy wynikają z celów form ochrony przyrody lub z planów ochrony przyrody
- **zagrożenie rozpadem danego drzewostanu** – dotyczy tylko działań ratunkowych, a nie profilaktycznych



Przykładowe ograniczenia pozyskania drewna

- **dopuszczenie cięć tylko drzew poniżej określonego progu wiekowego lub wymiarowego (ustalonego dla danego obszaru)**
- **maksymalne przetrzymywanie drzewostanów na pniu, do pojawienia się symptomów rozpadu**
- **pozostawienie znacznej części dojrzałego drzewostanu do naturalnego rozkładu**
- **cięcia ograniczone tylko do konkretnych gatunków wynikających z lokalnych potrzeb/sytuacji, np.: usuwanie zamierających świerków, wycinanie sosny na żyznych siedliskach**



Przykładowe modyfikacje gospodarki leśnej

- **modyfikacje rębni** poprzez preferowanie rębni o wysokim stopniu złożoności i z długim okresem odnowienia
- **podwyższanie indywidualnego wieku rębności** poszczególnych drzewostanów
- **pozostawianie do naturalnego rozkładu fragmentów starodrzewia** we wszystkich rodzajach rębni
- **pozostawianie nie ciętych pasm drzewostanu**, np. otulin przy wodach, mokradłach, w innych ekotonach
- maksymalne wykorzystanie **naturalnego odnowienia**
- **ograniczanie grodzień**
- **minimalizowanie naruszeń powierzchni gleby przy zrywce i podwozie drewna**
- **pozostawianie martwego drewna i drzew biocenotycznych**
- **pozostawianie nienaruszonych elementów krajobrazu wraz z otuliną drzewostanu**, np. naturalnych cieków, źródeł, wąwozów, dolinek, skał, elementów kulturowych



Przykładowe modyfikacje gospodarki leśnej - c. d.

- ograniczanie do minimum **zrębów zupełnych oraz cięć zupełnych** w pozostałych rębniach np. zmiana rębni zupełnej IB na rębnię częściową IIB w drzewostanach sosnowych



Przykładowe modyfikacje gospodarki leśnej - c. d.

- Preferowanie punktowego przygotowania gleby, np. stosowanie wału trójzębnego



KONSULTACJE SPOŁECZNE PROJEKTU WYTYCZNYCH I REKOMENDACJI

Poddawany konsultacjom społecznym projekt wytycznych i rekomendacji powstał w ramach Ogólnopolskiej Narady o Lasach. Jest owocem prac stolików tematycznych oraz obrad Zespołu ds. wzmocnienia ochrony lasów cennych przyrodniczo i ważnych społecznie. Dokument będzie wykorzystywany m.in. przy wytyczaniu lasów społecznych oraz zasad gospodarowania w nich.

Projekt wytycznych i rekomendacji wraz z załącznikami dostępny jest na stronie:

<https://bip.mos.gov.pl/dostep-do-informacji-oraz-udzial-spoleczenstwa-w-podejmowaniu-decyzji/>

Ewentualne uwagi do projektu można przesyłać na adres konsultacje-ONOL@klimat.gov.pl w terminie do 15 sierpnia 2024 roku.

Formularz zgłaszania uwag dostępny jest pod adresem:

<https://bip.mos.gov.pl/dostep-do-informacji-oraz-udzial-spoleczenstwa-w-podejmowaniu-decyzji/konsultacje-spoleczne-projektu-wytycznych-oraz-projektu-rekomendacji-dotyczacych-procesu-wzmocnienia-ochrony-lasow-o-szczegolnych-walorach-przyrodniczych-i-spolecznych/>



Wzór Formularza zgłaszania uwag

Podmiot zgłaszający uwagi: *nazwa i adres*

FORMULARZ ZGŁASZANIA UWAG
do wytycznych i rekomendacji opracowanych podczas Ogólnopolskiej narady o Lasach


Lp.	Strona dokumentu	Fragment dotyczący uwagi	Proponowana zmiana zapisu	Uzasadnienie uwagi
1.				
2.				
3.				
4.				
5.				



Dziękuję za uwagę!

**Tomasz Jankowiak
Zakład Usług Leśnych "TYMEK"**

 **zul.tymek@gmail.com**

 **606 769 798**



Źródliśko Borowiec

Propozycja Klubu Przyrodników na utworzenie rezerwatu przyrody na terenie Leśnictwa Tumidaj, obejmującego całość lub część wydziełów leśnych w oddziale 128-g, h, j, k, l o łącznej powierzchni 12,27 ha

Cel ochrony: 91E0, 9170, źródliśka
Opis: Las ze źródliśkami. Bardzo dobrze zachowany grąd środkowoeuropejski (9170-A, ok. 3 ha), łęg jesionowo-olszowy 91E0 (ok. 2,5 ha).

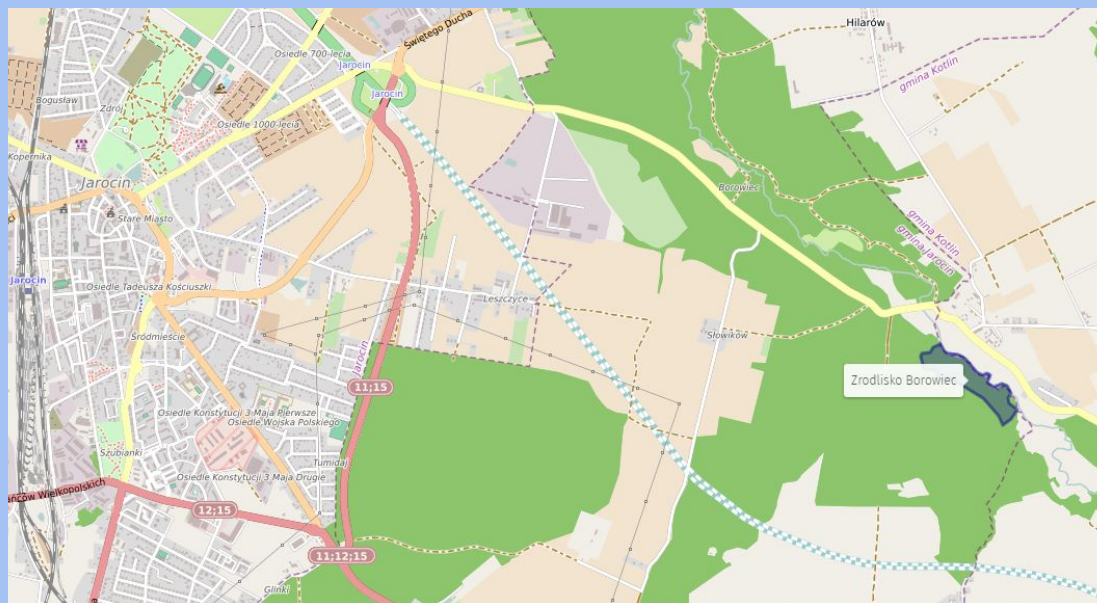
Typ: leśny

Położenie: gmina Jarocin, powiat jarociński

Powierzchnia: 12.2725438281145 ha

Rok aktualizacji: 2020

Czy powiększenie?: nie



Góra

Propozycja Klubu Przyrodników na utworzenie rezerwatu przyrody na terenie Leśnictwa Góra, obejmującego całość lub część wydzieleń leśnych w oddziałach 249-a, b, c, d, f, g oraz 253-c, d o łącznej powierzchni 38,14 ha



Cel ochrony: 91F0

Opis: Bardzo malownicza dolina małego ciekę z licznymi starymi dębami i jesionami rosnącymi na brzegach

Typ: leśny/krajobrazowy

Położenie: gmina Jaraczewo, powiat jarociński

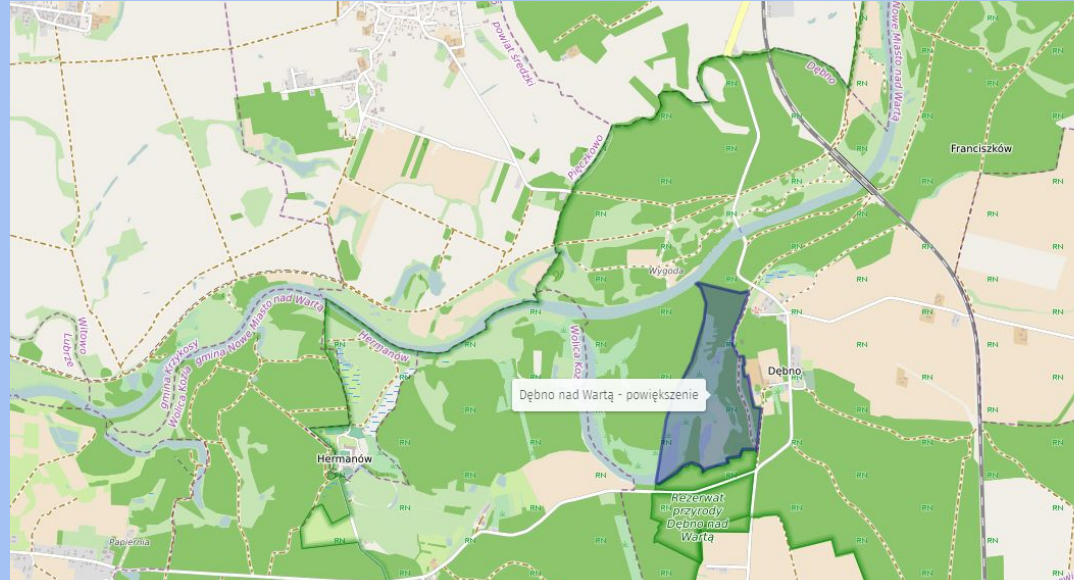
Powierzchnia: 38.1417346641053 ha

Rok aktualizacji: 2020

Czy powiększenie?: nie

Dębno nad Wartą

Propozycja Klubu Przyrodników na powiększenie rezerwatu przyrody na terenie Leśnictwa Radliniec, obejmującego całość lub część wydzieleń leśnych w oddziałach 202-b, d, f, g oraz 211-a, c, c, d, f, g, h, i, j, k, l, m, n, x, y o łącznej powierzchni 61,29 ha



Cel ochrony: Mozaika siedlisk leśnych, błotnych i wodnych

Opis: Kompleks siedlisk leśnych, błotnych i wodnych, drzewostany dębowe w wieku 102 - 136 lat. Część dużego starorzecza Warty,

Typ: krajobrazowy

Położenie: gmina Nowe Miasto n. Wartą, powiat średzki

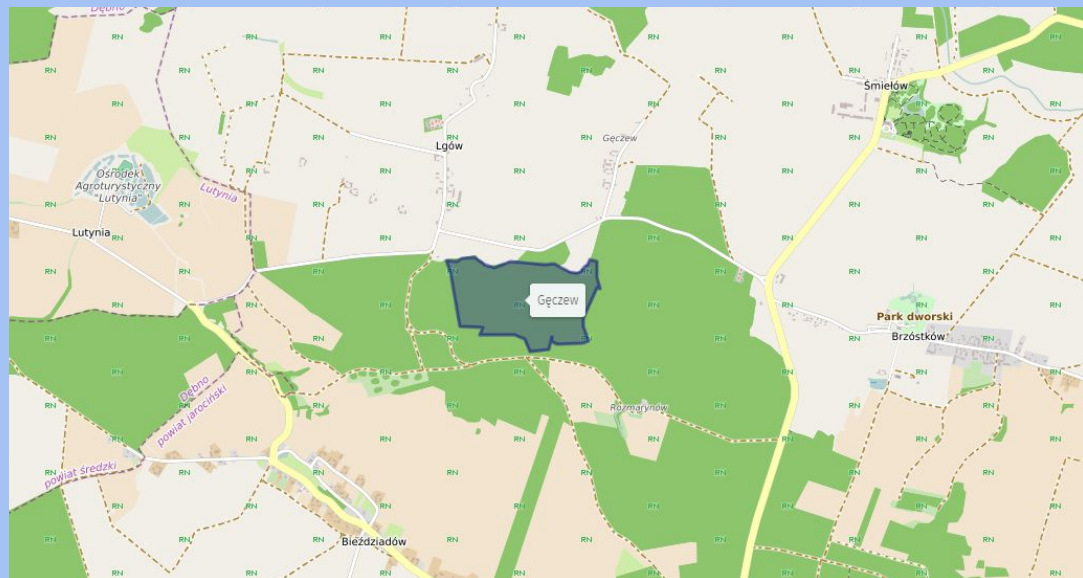
Powierzchnia: 61.2910598488565 ha

Rok aktualizacji: 2020

Czy powiększenie?: tak

Gęczew

Propozycja Klubu Przyrodników na utworzenie rezerwatu przyrody na terenie Leśnictwa Rozmarynów, obejmującego całość lub część wydzieleń leśnych w oddziałach 222-f, g, h, i, j oraz 223-g, h, i, j, k, l o łącznej powierzchni 61,29 ha



Cel ochrony: Mozaika siedlisk leśnych, błotnych i wodnych

Opis: Kompleks siedlisk leśnych, błotnych i wodnych, drzewostany dębowe w wieku 102 - 136 lat. Część dużego starorzecza Warty,

Typ: krajobrazowy

Położenie: gmina Nowe Miasto n. Wartą, powiat średzki

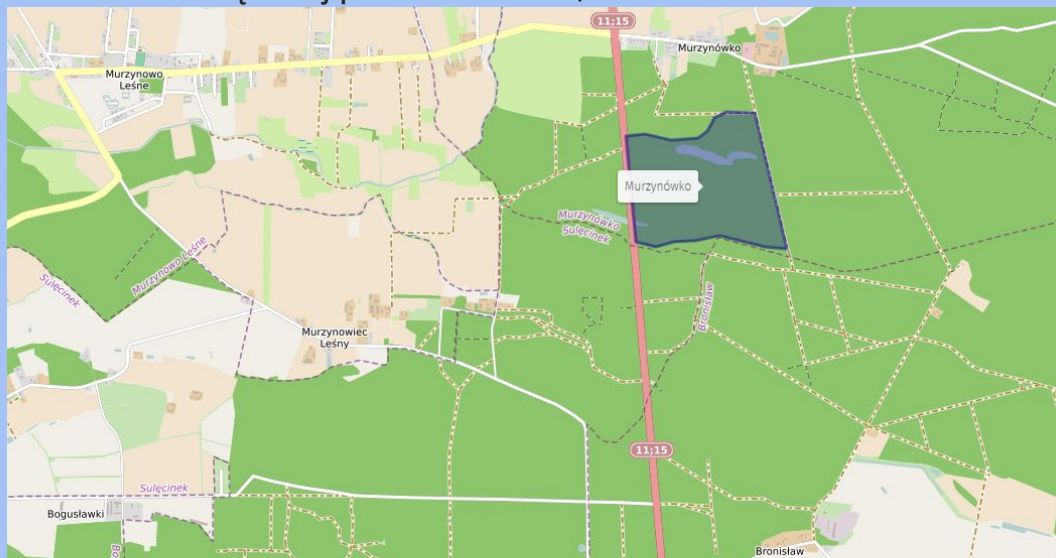
Powierzchnia: 61.2910598488565 ha

Rok aktualizacji: 2020

Czy powiększenie?: tak

Murzynówko

Propozycja Klubu Przyrodników na utworzenie rezerwatu przyrody na terenie Leśnictwa Murzynówko, obejmującego całość lub część wydzieleń leśnych w oddziałach 51-f, g, h, i, j, k; 50-g, i, j, k, l, m, o, p; 61-a, b, c, d, f, g, h oraz 60-a, b, c, d, f o łącznej powierzchni 89,33 ha



Cel ochrony: 91E0, 91F0, 9170

Opis: Mozaika starego grądu, łągów i olsu z licznymi zatorfionymi obniżeniami terenu

Typ: leśny

Położenie: gmina Krzykosy, powiat średzki

Powierzchnia: 89.3273912658775 ha

Rok aktualizacji: 2020

Czy powiększenie?: nie

Grąd koło Miąskowa

Propozycja Klubu Przyrodników na utworzenie rezerwatu przyrody na terenie Leśnictwa Murzynówko, obejmującego całość lub część wydziełów leśnych w oddziale 10-a, b o łącznej powierzchni 16,11 ha

Cel ochrony: Wilgotny grąd Galio sylvatici-Carpinetum betuli stachyetosum

Opis: zespół umiarkowanie żyznego, wilgotnego łąki z licznie występującymi gatunkami charakterystycznymi

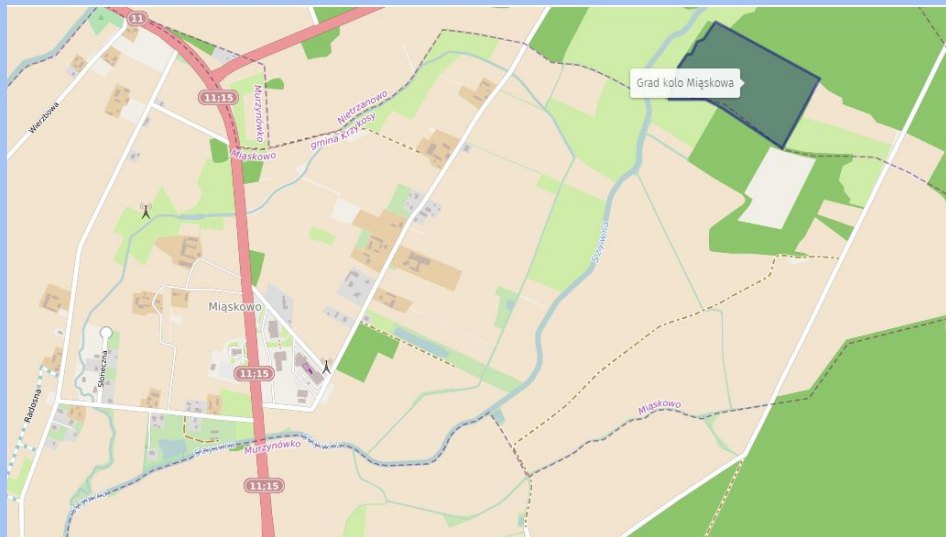
Typ: leśny

Położenie: gmina Środa Wlkp., Krzykosy, powiat średzki

Powierzchnia: 16.1089699931963 ha

Rok aktualizacji: 2017

Czy powiększenie?: nie



Świetlista Dąbrowa k. Miąskowa

Propozycja Klubu Przyrodników na utworzenie rezerwatu przyrody na terenie Leśnictwa Murzynówko obejmującego całość lub część wydziełów leśnych w oddziale 7-c, d, f, g, h, i o łącznej powierzchni 23,89 ha

Cel ochrony: 9110

Opis: Bogata gatunkowo świetlista dąbrowa (*Potentillo albae-Quercetum*) z bukwią lekarską, pajęcznicą gałęzistą, podkolanem białym

Typ: leśny

Położenie: gmina Środa Wlkp., powiat średzki

Powierzchnia: 23.8886608835235 ha

Rok aktualizacji: 2017

Czy powiększenie?: nie

